



Redécouvrir le travail du QIR Nord-Est au cœur du territoire !

Bilan 2023-2025 de l'approche Quartiers inclusifs et résilients dans le Nord-Est de Montréal-Nord



1. CONTEXTE GÉNÉRAL

Le quartier Nord-Est de l'arrondissement de Montréal-Nord a été identifié par la ville de Montréal comme l'un des trois milieux témoins de la phase pilote de l'approche d'intervention municipale Quartiers inclusifs et résilients (QIR), aux côtés de Saint-Pierre (Lachine) et Sainte-Marie (Ville-Marie). Cette sélection repose sur l'Indice d'équité des milieux de vie (IEMV), qui met en évidence une concentration de vulnérabilités multidimensionnelles, notamment en matière de logement, de pauvreté, de sécurité alimentaire, de salubrité, de mobilité et de cohésion sociale.

La mise en œuvre du QIR s'inscrit dans la continuité de la Revitalisation urbaine intégrée (RUI), portée de 2003 à 2023 par le Service de la diversité et de l'inclusion sociale (SDIS) de la ville de Montréal. L'évaluation participative de la démarche RUI a toutefois révélé certaines limites structurelles : capacité restreinte de transformation durable, implication inégale du milieu municipal et absence d'un cycle de programmation balisé. Le QIR a ainsi été conçu pour faire évoluer le modèle d'intervention, en renforçant l'ancrage municipal, la convergence des leviers et la gouvernance locale.

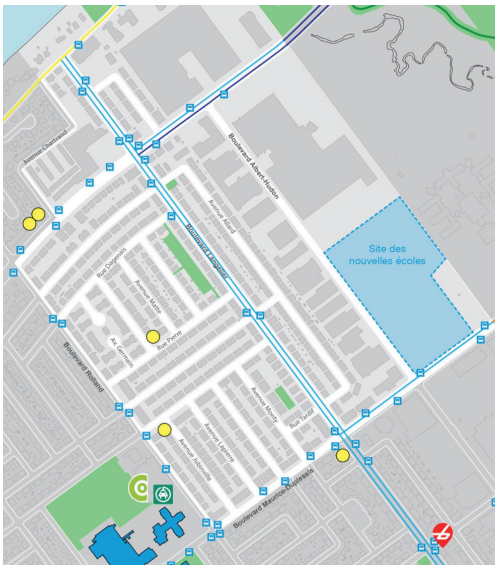
Dans ce contexte, le Nord-Est de Montréal-Nord a abordé la phase pilote du QIR en s'appuyant sur les acquis du RUI, tout en expérimentant une nouvelle manière d'intervenir sur le territoire.



2. L'APPROCHE QIR NORD-EST : PRINCIPES ET OBJECTIFS POURSUIVIS

L'approche QIR repose sur trois composantes structurantes :

- 1 **Équité territoriale** : agir prioritairement dans les milieux cumulant des vulnérabilités afin de réduire les inégalités sociales et territoriales.
- 2 **Gouvernance locale** : collaborer davantage et autrement, à travers une gouvernance tripartite réunissant les services centraux de la Ville, l'arrondissement de Montréal-Nord et la Table de quartier de Montréal-Nord (TQMN).
- 3 **Convergence des leviers** : prioriser et agir de concert pour maximiser les retombées des interventions municipales, communautaires et institutionnelles.



Dans le Nord-Est, ces principes se sont traduits par une volonté claire :

- D'opérer des changements concrets répondant aux défis locaux.
- De renforcer le lien de confiance entre les acteurs municipaux et le milieu communautaire.
- Et de générer des retombées mesurables et durables pour les citoyen.ne.s, en plaçant le bien-être des populations au cœur des décisions.

3. MISE EN PLACE DE L'APPROCHE QIR DANS LE NORD-EST

La phase pilote a été marquée par la mise en place et la consolidation d'une gouvernance locale tripartite, permettant un arrimage étroit entre les priorités municipales et les réalités du territoire. L'implication de la TQMN au sein de cette gouvernance a été possible grâce au financement prévu dans le cadre de QIR.

- Rencontres de concertation avec les partenaires locaux pour accompagner la transition RUI-QIR et favoriser l'appropriation de la nouvelle approche.
- Rencontres de suivi entre la gouvernance QIR et les acteurs du milieu.
- Arrimage constant avec le Plan de développement social de Montréal-Nord 2021-2026 (PDS).



Cette gouvernance a permis de renforcer la collaboration intersectorielle, de reconnaître l'expertise du terrain et de positionner le Nord-Est comme un territoire d'apprentissage collectif pour le déploiement futur du QIR à l'échelle montréalaise.

4. TRAVAIL COLLECTIF ET GOUVERNANCE

Le QIR Nord-Est repose sur un travail collectif soutenu :



Territoire du QIR Nord-Est

- Coordination entre l'Arrondissement de Montréal-Nord, la Table de quartier de Montréal-Nord (TQMN), la ville de Montréal et les organismes communautaires du territoire.
- Collaboration entre la coordination du Plan de développement social de Montréal-Nord 2021-2026 (PDS) et la coordination du QIR Nord-Est qui a permis d'assurer une complémentarité entre les priorités stratégiques du PDS et les interventions du QIR Nord-Est.

- Échanges continus sur les priorités, les ajustements et les apprentissages avec les partenaires du milieu.
- Reconnaissance de l'expertise du terrain.

5. DÉPLOIEMENT DU QIR DANS LE NORD-EST

Une intervention multidimensionnelle et concertée

De 2023 à 2025, le QIR Nord-Est a poursuivi son déploiement selon une approche intégrée visant :

- 1 L'équité sociale et territoriale.
- 2 Le renforcement de la capacité d'agir du milieu.
- 3 La convergence des interventions municipales et communautaires.

Cette approche s'est traduite par des actions coordonnées en :

Mobilisation citoyenne et accompagnement de proximité

Aménagement urbain

Logement et maintien résidentiel

Gestion des matières résiduelles

Mobilité

Sécurité alimentaire et agriculture urbaine

Salubrité et environnement

La gouvernance tripartite (Ville de Montréal, Arrondissement de Montréal-Nord, Table de quartier de Montréal-Nord (TQMN)) a permis d'adapter les interventions aux besoins spécifiques du territoire et d'ancrer les décisions dans l'expertise citoyenne et communautaire.



Hors les murs

Dans une volonté de renforcer la proximité et l'ancrage territorial de l'intervention, des activités "Hors les murs" ont été déployées dans le Nord-Est en mobilité et en gestion des matières résiduelles. Ces initiatives ont permis d'aller directement à la rencontre des réalités vécues par les résident.e.s dans leur milieu de vie.

Ces événements favorisent une mobilisation de proximité et créent un espace d'échange direct entre les résident.e.s, les organismes communautaires et les partenaires institutionnels. Ils illustrent la volonté du QIR Nord-Est d'adopter une posture proactive, ancrée dans l'écoute et l'action, en cohérence avec les principes d'équité territoriale et de gouvernance collaborative.



6. INTERVENTIONS STRUCTURANTES DANS LE CADRE DU QIR NORD-EST

6.1. Projets déployés

6.1.1. Accompagnement et soutien aux locataires du Nord-Est

Atelier de formation logement

Dans une perspective de promotion de pratiques locatives responsables, du vivre-ensemble et du renforcement des connaissances liées au logement, 9 ateliers de formation ont été mis en œuvre. Réalisés en collaboration avec le Comité logement de Montréal-Nord et la Clinique juridique du Grand Montréal, assurant l'animation des ateliers, Un itinéraire pour tous (UIPT), en charge de la mobilisation des participant.e.s, ainsi que les Tapajeurs du Centre des jeunes de l'Escale, dont la contribution a permis l'offre d'un service de halte-garderie, ces ateliers ont **rejoint au delà de 410 résident.e.s du Nord-Est.**

Les ateliers ont porté notamment sur les thématiques suivantes :



La recherche de logement

Les particularités des droits des locataires dans un logement modique

La reconduction, la modification et la résiliation du bail

Droits et recours, une visite guidée du bail de logement

Les hausses de loyer

Le droit au maintien sur les lieux (éviction et résiliation)



Soutien communautaire

Un soutien administratif a été offert aux locataires à risque de perdre leur logement par le Centre d'activités pour le maintien de l'équilibre émotionnel de Montréal-Nord (CAMÉÉ). Une intervenante de milieu en logement social et communautaire a agi à titre de ressource spécialisée pour l'accompagnement administratif des ménages concernés, incluant l'orientation et la référence dans les démarches administratives requises.

Au cours des années 2024 et 2025 :



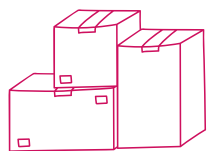
Des accompagnements en personne et interventions téléphoniques ou virtuelles ont été réalisés au quotidien et du référencement au besoin.

63 accompagnements dans la négociation d'ententes de paiement, de réductions ou de fixations de loyer.



376 soutiens liés à la préparation et à la complétion de documents et de formulaires.

130 déclarations de revenus produites gratuitement.



Du **soutien** lors d'emménagements, de déménagements et dans des situations d'évictions.

Ces interventions ont été réalisées en collaboration étroite avec l'Office municipal d'habitation de Montréal (OMHM) et les gestionnaires immobiliers. L'ensemble de ces actions a contribué au maintien en logement de nombreux ménages, à la diminution des risques d'itinérance et au renforcement de l'autonomie résidentielle des locataires.

Action désencombrement

TAPAJ (Travail alternatif payé à la journée) du Centre des jeunes de l'Escale a été mandaté pour effectuer des actions de désencombrement auprès de citoyen.ne.s référé.e.s par des intervenant.e.s. Les interventions, supervisées par la chargée de projet de TAPAJ et l'intervenant.e, ont permis de répondre à un besoin réel de désencombrement chez des résident.e.s en situation de vulnérabilité. Elles ont contribué à améliorer leur qualité de vie en favorisant un environnement domestique plus sain, sécuritaire et organisé tout en soutenant le maintien en logement des locataires.

- **108 heures** de travail rémunérées.
- **11 jeunes mobilisés** par le centre des jeunes l'Escale à travers le programme TAPAJ.
- **Formation** des jeunes Tapajeurs sur l'accumulation et l'encombrement.
- **Interventions** de désencombrement réalisées directement au domicile de résident.e.s vulnérables.

Ce projet met en évidence la valeur des collaborations communautaires, qui permettent à la fois de répondre à des besoins locaux et d'offrir des occasions de développement personnel et professionnel aux jeunes participants.

Retombées majeures :

- ① Amélioration de la salubrité et de la sécurité domiciliaire.
- ② Contribution au maintien en logement et diminution des risques d'itinérance.
- ③ Développement de compétences et valorisation des jeunes participants.
- ④ Renforcement des liens entre organismes communautaires et citoyen.ne.s.

Mobilisation de proximité et travail terrain

Pour l'année 2024 et 2025, l'équipe d'Un itinéraire pour tous (UIPT) a assuré une présence soutenue sur le territoire.

Interventions terrain :

- Plus de **4500 portes frappées**.
- Environ **1 200 outils de communication remis** et plus de **15 200 dépliants/cartes postales distribués**.
- Participation à des événements majeurs **rejoignant plus de 9 000 personnes** (Bienvenue à la maternelle, Jeux de la rue, Fête des voisins, Portes ouvertes du PDQ 39, Foire Santé, Halloween).

Ces espaces ont permis de :

- ① Rejoindre des populations peu connectées aux ressources.
- ② Favoriser la solidarité entre locataires.
- ③ Documenter les préoccupations citoyennes.
- ④ Renforcer le sentiment d'appartenance au quartier.

Besoins les plus fréquemment identifiés :

Logement et insalubrité

Alimentation et aide alimentaire

Emploi et précarité financière

Sécurité urbaine et climat de voisinage

Immigration, santé mentale et isolement social

Le logement est apparu comme le point d'ancrage central des vulnérabilités, en interaction directe avec la santé, l'emploi, la sécurité alimentaire et la cohésion sociale. Le constat transversal issu du terrain est clair : le contact humain demeure le mode d'accès privilégié aux services, particulièrement dans un contexte de vulnérabilités multiples.

Référencements effectués :

- **574 référencements vers plus de 15 organismes locaux et institutionnels** (Comité logement, CLSC, organismes d'employabilité, aide alimentaire, services juridiques, etc.).

Inspections préventives et salubrité du parc locatif

Les équipes d'inspections du Service de l'habitation de la ville de Montréal mènent deux activités complémentaires :



Les **inspections préventives**, qui permettent de détecter des bâtiments présentant des signes précurseurs d'insalubrité. Les logements ne sont pas inspectés lors de cette étape.

Les **inspections complètes ou blitz** ciblent des bâtiments identifiés par l'équipe préventive ou référés par les arrondissements. L'équipe "blitz" inspecte tous les logements et note les éléments nécessitant des travaux correctifs..

Voici les données provenant des activités du Service de l'habitation à Montréal-Nord de l'année 2024 et 2025 ::

- **438 inspections préventives** réalisées dans le Nord-Est, un des territoires prioritaires d'intervention.
- **17 constats d'infraction immédiats** ont été émis aux propriétaires en 2024.
- **46 bâtiments** et **1105 logements** ont été inspectés de manière complète depuis 2024 dans l'arrondissement. Plusieurs de ces inspections ont été réalisées à la suite de signalements de l'équipe préventive. Une partie provient également de signalements de l'arrondissement.
- Parmi ces 46 bâtiments, 29 ont des dossiers actifs et 17 ont été fermés après la réalisation de travaux correctifs par les propriétaires.

Un itinéraire pour tous (UIPT) s'est chargé de la sensibilisation citoyenne dans le quartier afin d'informer les résident.e.s sur le processus d'inspection.

6.1.2. Recherche-action sur la propreté et l'utilisation des conteneurs semi-enfouis dans le Nord-Est de Montréal-Nord

En 2025, l'approche QIR Nord-Est a soutenu une démarche de recherche-action participative visant à documenter et améliorer les enjeux de propreté et d'utilisation des conteneurs semi-enfouis dans le secteur Nord-Est de Montréal-Nord, plus particulièrement sur les rues Lapierre, Matte et Jubinville.

Contexte



Depuis plusieurs années, la propreté du milieu de vie constitue une préoccupation majeure exprimée par les résident.e.s du Nord-Est. L'accumulation de déchets, les dépôts sauvages, les nuisances olfactives et la dégradation de l'environnement urbain affectent directement la qualité de vie, le sentiment de dignité et le vivre-ensemble.

L'installation de conteneurs semi-enfouis entre 2020 et 2021, dans le cadre du Plan d'aménagement du Nord-Est (PANE), a permis certaines améliorations initiales. Toutefois, des problématiques persistantes ont été observées, notamment pour les ménages vivant à proximité immédiate de ces infrastructures : usage inadéquat, accessibilité limitée, débordements fréquents et entretien inégal.

Dans ce contexte, l'Arrondissement de Montréal-Nord a mandaté Parole d'excluEs afin de réaliser un état de situation approfondi, en s'appuyant sur une approche de recherche-action participative, arrimée aux principes du QIR.

Objectifs de la démarche

La recherche-action visait deux objectifs principaux :

-  Dresser un portrait rigoureux des enjeux liés à la propreté et à l'usage des conteneurs semi-enfouis dans le Nord-Est.
-  Renforcer la participation citoyenne dans l'analyse des enjeux et la co-construction de solutions adaptées aux réalités du territoire.

Partenariat et gouvernance

La démarche a été portée par Parole d'excluEs, en collaboration avec :

- L'Arrondissement de Montréal-Nord.
- Ville en vert (éco-quartier de Montréal-Nord).
- La Table de quartier de Montréal-Nord (TQMN) comme fiduciaire dans le cadre du QIR.



Méthodologie : une approche de recherche-action participative

La recherche-action s'est déroulée de mai à décembre 2025, selon une logique itérative et adaptable aux réalités du terrain. Elle a mobilisé une combinaison d'outils quantitatifs et qualitatifs :

- Revue de littérature et analyse documentaire (28 sources recensées).
- Sondages porte-à-porte auprès des résident.e.s.
- Rondes d'observation systématiques des conteneurs semi-enfouis.
- Activités de mobilisation citoyenne :
 - Corvée de nettoyage festive,
 - Café-documentaire,
 - Activité artistique autour des conteneurs.
 - Groupe de discussion citoyen.
 - Échanges informels et rencontres ciblées avec des acteurs clés du milieu.

Cette diversité d'outils a permis de croiser les perceptions citoyennes, les observations terrain et les données contextuelles, tout en favorisant l'appropriation citoyenne des enjeux.



Données clés et mobilisation citoyenne



- **143 sondages** réalisés auprès des résident.e.s.
- **27 rondes d'observation** couvrant 8 îlots de conteneurs semi-enfouis.
- **Environ 280 citoyen.ne.s** mobilisé.e.s à travers les différentes activités.
- **120 participant.e.s** à la corvée de nettoyage festive.
- **Plus de 70 répondant.e.s** intéressé.e.s à s'impliquer dans des actions futures liées à la propreté.

Premiers constats et résultats préliminaires

Les résultats présentés ci-après sont issus d'une analyse préliminaire des données recueillies.

Perception citoyenne (sondages) :

- 55 % des répondant.e.s jugent les rues « sales » ou « très sales ».
- 90 % estiment que les conteneurs semi-enfouis sont « sales » ou « très sales ».
- 93 % perçoivent les conteneurs comme « toujours pleins ».
- 40 % déclarent déposer parfois leurs déchets à côté des conteneurs, souvent lorsqu'ils sont perçus comme pleins, malgré une bonne connaissance de l'interdiction (73 %).
- Environ 50 % des répondant.e.s souhaitent s'impliquer dans des actions de propreté.

Observations terrain :

- Présence d'odeurs lors de plus de 75 % des observations, dont 36 % jugées fortes ou envahissantes.
- Déchets fréquemment observés autour des conteneurs : encombrants, sacs éventrés, objets divers, textiles, résidus verts.
- Présence notable de vermine, principalement des mouches.
- Défaillances récurrentes : conteneurs endommagés, mauvaise remise des sacs après collecte, disparition de plaques d'identification.



Impacts sur la qualité de vie

Les citoyen.ne.s vivant à proximité immédiate des conteneurs expriment une insatisfaction élevée, parfois accompagnée de colère, de honte et de découragement. Plusieurs rapportent :

- Une réticence à recevoir des visiteurs.
- L'impossibilité d'aérer leur logement.
- Une dégradation du sentiment de sécurité et de dignité.

Paradoxalement, plusieurs reconnaissent que les rues dotées de conteneurs semi-enfouis sont globalement plus propres qu'avant, lorsque les collectes sont fréquentes et l'entretien adéquat.

Pistes de solutions émergentes

Deux axes structurants se dégagent des échanges citoyen.ne.s :



Accompagner les résident.e.s

- Renforcement de l'information et de la sensibilisation (tri, encombrants, règles d'utilisation).
- Meilleure signalisation et panneaux explicatifs clairs.
- Mise en place de mécanismes simples de signalement.
- Données probantes ancrées dans le vécu citoyen.
- Application ciblée de mesures coercitives en cas de dépôts abusifs.



Prendre soin des infrastructures et des rues

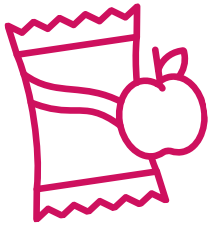
- Augmentation de la fréquence des collectes.
- Réparation rapide des conteneurs défectueux.
- Nettoyage régulier des abords.
- Amélioration de l'accessibilité (hauteur, ergonomie, hiver).
- Habillage et différenciation visuelle des conteneurs.

Apports de la démarche à l'approche QIR

Cette recherche-action illustre concrètement la valeur ajoutée du QIR :

- Mobilisation et empowerment des résident.e.s.
- Croisement des enjeux environnementaux, sociaux et de dignité.
- Contribution directe à l'amélioration des politiques et pratiques municipales.

6.1.3. Distribution de collations aux jeunes du secteur durant l'été



Dans le cadre du Pôle alimentaire de Montréal-Nord, un projet inscrit au Plan de développement social de Montréal-Nord 2021-2026 (PDS), une initiative de distribution de sacs de collations a été mise en œuvre dans le secteur Nord-Est grâce au financement de l'approche QIR.

Ce secteur est caractérisé par des disparités socioéconomiques importantes et par un accès limité à des aliments sains, variés et de qualité. Par ailleurs, durant la période estivale, plusieurs enfants et jeunes ne bénéficient pas d'un accès aux camps de jour et se retrouvent davantage dans les espaces publics. Cette initiative visait ainsi à soutenir leur alimentation pendant la période des vacances scolaires.

En 2024 et 2025, **3 115 sacs de collations** ont été préparés par Les Fourchettes de l'Espoir au total, accompagnés de **1 800 feuillets de sensibilisation et d'information à la saine alimentation** réalisée par Ville en Vert, puis remis à des enfants et des jeunes âgé.e.s de 0 à 18 ans. La distribution a été assurée notamment par Un itinéraire pour tous dans le cadre de leurs activités dans les parcs, durant des activités culturels et sportifs ainsi que par la bibliothèque Julio-Jean-Pierre à travers des activités pédagogiques de francisation, club de lecture et lors d'un grand évènement "Je lis Montréal-Nord".

Dans un même temps et en parallèle de cette initiative, **187 cartes de dépannage alimentaire** ont été distribuées aux résident.e.s dans le besoin avec l'appui de partenaires territoriaux tels que Fourchettes de l'Espoir et le Centre communautaire multi-ethnique de Montréal-Nord.



6.1.4. Jardin de la MCC

Le Pôle alimentaire de Montréal-Nord, porté par le comité Accessibilité à une saine alimentation du Plan de développement social de Montréal-Nord 2021-2026 (PDS), se concrétise avec l'implantation des Jardins et du Marché public de la Maison culturelle et communautaire (MCC). Ces initiatives déployées autour d'un lieu de vie majeur du quartier symbolisent une avancée décisive vers une vision d'alimentation saine et durable.

Durant l'été 2025, les jardins d'agriculture urbaine ont fleuri autour de la MCC. Avec plants de fruits, légumes et fines herbes répartis dans une quarantaine bacs, ils ont permis de récolter **70 kg de légumes** dès leur première saison. Mais ces jardins sont bien plus qu'un espace de culture, ils créent **un lieu de rencontre et d'apprentissage**, où des résident.e.s de tous âges peuvent partager leurs savoirs, s'initier au jardinage et **renforcer le tissu social du quartier**. En misant sur une production locale et durable, ils contribuent aussi à améliorer l'accès à une alimentation saine, abordable et de proximité.

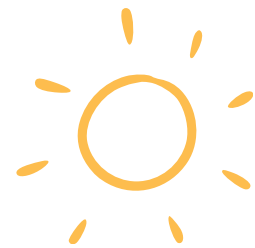
Au-delà de leurs retombées alimentaires et sociales, les Jardins de la MCC favorisent une **occupation positive de l'espace public** en renforçant le sentiment de sécurité autour de la MCC. Ce projet encourage de saines habitudes de vie en favorisant le contact avec la nature et l'adoption de pratiques alimentaires bénéfiques. Il s'inscrit ainsi comme un levier structurant de prévention, de bien-être et de qualité de vie pour les résident.e.s du quartier.



6.1.5. Marché public à la MCC (Maison culturelle et communautaire de Montréal-Nord)



Durant la période estivale de l'année 2025, le parvis de la MCC a accueilli, chaque jeudi, un marché de proximité offrant aux résident.e.s des fruits, des légumes et d'autres aliments frais à prix solidaire. Conçu dans une approche inclusive et accessible et déployé par Les Fourchettes de l'Espoir, le marché acceptait tant les paiements en argent comptant que la carte proximité, une carte prépayée qui est une initiative voulant augmenter le pouvoir d'achat des résident.e.s.



Les objectifs de ce projet étaient de :

- ① Favoriser l'accès à des produits frais, sains et abordables pour les résident.e.s de Montréal-Nord.
- ② Encourager l'adoption de saines habitudes alimentaires.
- ③ Offrir une vitrine aux producteurs locaux et aux initiatives communautaires.
- ④ Créer un lieu de vie et de rencontre favorisant le développement des liens sociaux.
- ⑤ Contribuer à la réduction du désert alimentaire dans le secteur Nord-Est de Montréal-Nord.

Cette nouvelle offre alimentaire répondait directement aux besoins pressants du secteur Nord-Est, particulièrement touché par un accès limité à une alimentation de proximité.



Elle a permis à **350 citoyen.ne.s de se procurer de produits frais et locaux, dont 90 % résidaient dans le quartier.**



Dans une volonté d'assurer une continuité d'accès à une alimentation saine au-delà de la période estivale, un Marché des Fêtes de la MCC a également été organisé le jeudi 11 décembre 2025, à la Maison culturelle et communautaire. Cette initiative a permis aux résident.e.s de Montréal-Nord d'accéder à des aliments frais et abordables en période hivernale, tout en favorisant un moment de rencontre convivial et inclusif.

En complément de l'offre alimentaire, le Marché des Fêtes proposait :

- La présence d'artisan.e.s du quartier.
- Des produits et douceurs préparés par le Comptoir de la MCC (pains d'épices, chocolat chaud, thé et café).
- Des activités familiales, incluant un photobooth thématique.
- Des tirages au sort pour des lots cadeaux.

Cette activité contribue à **renforcer la sécurité alimentaire, le lien social et l'appropriation des espaces collectifs** par les résident.e.s.



6.1.6. Comptoir de la MCC

Dans le cadre du projet Accessibilité à une saine alimentation du Plan de développement social de Montréal-Nord 2021-2026(PDS), l'Arrondissement de Montréal-Nord a mis à la disposition de la Table de quartier de Montréal-Nord (TQMN) le Comptoir de la Maison culturelle et communautaire (MCC). Par la suite, la TQMN via sa coordination en alimentation a proposé et mis à disposition l'espace aux différents organismes souhaitant effectuer des activités se rattachant à l'alimentation.

Cette initiative s'inscrit dans la continuité des activités estivales existantes (Marché public de la MCC, Jardin de la MCC) et s'intègre pleinement au projet du Pôle alimentaire de Montréal-Nord. Déployé à titre de projet pilote de 6 semaines, le comptoir permettait aux organismes communautaires de Montréal-Nord œuvrant en alimentation de tenir des ateliers afin de sensibiliser, informer et outiller les populations, tout en favorisant l'accès à une saine alimentation.

L'approche QIR a permis de financer les équipements et le four pour cet espace. L'initiative renforce la capacité des organismes via la mise en place d'outils adéquats pour le déploiement d'activités alimentaires à destination de la population.



Faits saillants



10 ateliers de cuisine réalisés.
82 participant.e.s rejoint.e.s.



Une participation intergénérationnelle,
avec **des personnes âgées de 6 à 73 ans.**

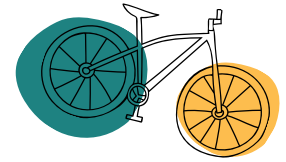


96 % des participant.e.s ont
déclaré avoir appris à **cuisiner**
de nouveaux aliments.



Continuité de la programmation en 2026 suite à l'intérêt grandissant des partenaires communautaires du territoire.

6.1.7 Mobilité active



Dans le cadre du soutien financier de Montréal en Commun, via l'approche QIR Nord-Est de Montréal-Nord, le projet Déplacements actifs et collectifs, inscrit au Plan de développement social de Montréal-Nord 2021-2026 (PDS), a pu être déployé durant les 2 années pilotes.

Le territoire du Nord-Est est caractérisé par :

- Une accessibilité limitée aux options de mobilité efficaces et abordables.
- Des iniquités marquées en mobilité, liées au genre, à la situation socioéconomique, à l'ethnicité et à l'âge.
- Des enjeux de sécurité routière et de confiance dans l'utilisation du vélo en milieu urbain.

Dans ce contexte, Hoodstock, étant le porteur du projet en collaboration avec les autres partenaires du comité Déplacements actifs et collectifs du PDS, a mis en place une série d'initiatives visant à promouvoir la mobilité active par le vélo comme moyen de transport en s'adressant prioritairement aux populations les plus vulnérables du quartier.



Objectifs poursuivis

Le projet poursuivait des objectifs structurants, directement alignés avec les composantes du QIR :

- Faciliter la mise en place et l'adoption durable de la mobilité active.
- Réduire les iniquités en mobilité, notamment pour les femmes, les jeunes et les communautés noires et racisées en situation de pauvreté.
- Accroître le pouvoir d'agir collectif et l'autonomie en matière de déplacements.
- Favoriser l'implication citoyenne et le sentiment d'appartenance au quartier.
- Accompagner les citoyen.ne.s vers des changements de comportements durables liés à la culture du vélo.

Actions et programmes déployés en 2024 et 2025

Programme et balades Toutes à vélo



Le programme *Toutes à vélo* constitue un axe central du projet. Il visait à rejoindre spécifiquement les femmes du Nord-Est, en particulier les femmes racisées et en situation de précarité, pour lesquelles l'accès à la mobilité active est souvent limité par des enjeux de sécurité, de confiance et de ressources.

Réparothons gratuits

Les ateliers de réparations, pour les personnes se déplaçant en vélo, ont permis de répondre directement aux barrières économiques à la mobilité active, tout en favorisant l'apprentissage et l'implication citoyenne.



Balades à vélo



Ces sorties ont contribué à revaloriser l'espace public, à renforcer le sentiment de sécurité et à ancrer la mobilité active dans le quotidien des résident.e.s.

Ateliers d'éducation populaire et consultations citoyennes en mobilité

Hoodstock a également animé des ateliers d'éducation populaire et des espaces de discussion visant à :

- Mieux comprendre les impacts de la mobilité sur notre santé et la sécurité urbaine.
- Apprendre sur les différents systèmes d'autopartage.
- Cerner les besoins en transport collectif et mobilité réduite.
- Apprendre sur la mécanique à vélo.

Cycliste averti - Milieu scolaire

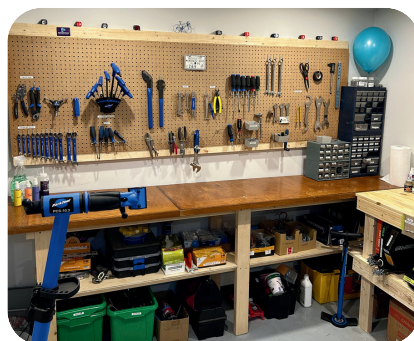
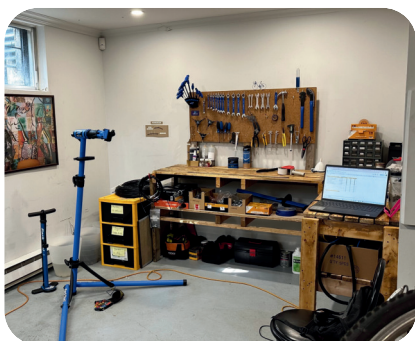
Le programme Cycliste averti visant à institutionnaliser l'apprentissage de la sécurité routière à vélo dès le jeune âge, en milieu scolaire.



Atelier vélo communautaire à Montréal-Nord

La mise en place du premier atelier communautaire de vélo au sein des locaux d'Hoodstock a permis de :

- Créer des emplois.
- Répondre aux iniquités socio-économiques.
- Augmenter l'inclusion et l'équité en mobilité active.
- Renforcer le pouvoir d'agir et d'appartenance des jeunes du quartier en les accompagnant dans la réalisation d'un projet d'économie sociale.
- Contribuer à une vie de quartier ancrée dans le partage et l'entraide.
- Avoir à disposition des vélos et des accessoires facilitant la mobilité active.
- Développer une expertise sur la mobilité active.



Pergola atelier vélo communautaire



Au cœur du Parc Henri-Bourassa, via le soutien de Montréal en Commun et l'Arrondissement de Montréal-Nord, un second atelier vélo communautaire verra le jour au courant de l'année 2026.

Résultats au total



Plus de 1 400 participant.e.s rejoint.e.s toutes activités confondues.

870 personnes participantes aux réparothons.



70 femmes accompagnées dans l'apprentissage du vélo.

Création d'emplois locaux et saisonniers.



Perspectives

1

Le maintien du financement afin de consolider les acquis.

2

Le déploiement à plus grande échelle des activités existantes.

3

L'élaboration d'un plan de mobilité locale et durable, ancré dans les réalités du Nord-Est et co-construit avec les citoyen.ne.s.

6.2. Projets en cours de développement

6.2.1. Frigo solidaire du Nord-Est

Dans le cadre de l'approche QIR, le projet de frigo solidaire dans le secteur Nord-Est de Montréal-Nord, porté par Parole d'excluEs en collaboration avec d'autres partenaires locaux, s'inscrit comme une action structurante visant à favoriser l'accès à des personnes vivant des situations de pauvreté et d'exclusion à des aliments de qualité et soutenant des réseaux d'échange, d'entraide et de solidarité.

Dans un secteur marqué par des inégalités socioéconomiques importantes et un accès limité à des ressources alimentaires abordables, ce frigo solidaire vise à :

- Contribuer au dépannage alimentaire local.
- Créer des solidarités dans le voisinage.

Au-delà de l'accès à la nourriture, le frigo solidaire permet d'agir comme un levier de mobilisation communautaire.



6.2. Projets en cours de développement

6.2.2. Appropriation positive de l'espace public par et pour les jeunes

Dans le cadre de la Mesure 4.5 - Actions ciblées - Jeunesse, un projet structurant se déploiera dans le Nord-Est jusqu'en 2028. Ce projet vise à promouvoir le pouvoir d'agir des jeunes de 12 à 17 ans, en soutenant des initiatives par et pour les jeunes favorisant une appropriation positive des espaces publics et contribuant à la réduction des facteurs d'exclusion.

Porté par le Centre des jeunes de l'Escale, le projet repose sur une collaboration avec la Table de quartier de Montréal-Nord (TQMN) comme fiduciaire, l'Arrondissement de Montréal-Nord, ainsi que plusieurs établissements scolaires du territoire, soit les écoles secondaires Henri-Bourassa, Calixa-Lavallée et Amos. Il s'inscrit également en cohérence avec le Plan de développement social de Montréal-Nord 2021-2026 (PDS), en lien avec le comité Espaces verts.

Dans le Nord-Est, le projet ciblera en priorité le parc Henri-Bourassa. Il consiste à accompagner les jeunes dans la conception et la réalisation de mobiliers en bois destinés à favoriser le bien-être physique et psychosocial, à travers la culture, l'art ou le jeu. En plaçant les jeunes au cœur de l'élaboration des aménagements, le projet leur permet d'agir concrètement sur leur environnement, en réponse aux besoins identifiés et en tenant compte des recommandations de la Société canadienne de physiologie de l'exercice (SCPE).

6.2. Projets en cours de développement

6.2.3. Projet en aménagement / réaménagement du territoire Nord-Est

Réaménagement du stationnement entre le parc Henri-Bourassa et la Maison culturelle et communautaire (MCC)

Le projet vise la transformation du stationnement entre le parc Henri-Bourassa et la MCC en un pôle de mobilité, un lieu qui concentre une offre de services de mobilité durable partagée ayant plusieurs volets.

Rénovation de la Maison culturelle et communautaire (MCC)

Le QIR contribue au chantier de revitalisation de la MCC. L'intervention a pour objectif d'actualiser la MCC, d'optimiser son usage et de renforcer le rôle de la MCC comme lieu central de rassemblement et d'activités pour la communauté.

Espace Rolland - Création d'un nouvel espace public

Ce projet issu du Plan d'aménagement du Nord-Est (PANE) consiste à aménager un terrain adjacent au boulevard Rolland afin de créer une place publique multifonctionnelle. L'espace sera conçu pour accueillir des événements de petite envergure et favoriser la socialisation dans un cadre convivial, contribuant ainsi à l'animation et à la vitalité du secteur.

Aménagement de rues et de pistes cyclables dans le Nord-Est

Plusieurs interventions en voirie visent à améliorer la sécurité et à encourager la mobilité active. Ces projets sont inscrits au Plan Vélo du Service de l'urbanisme et de la mobilité (SUM) ou soutenus par le Programme d'aménagement des rues (PAR) du SUM. Bien qu'ils aient déjà été identifiés comme prioritaires par l'arrondissement de Montréal-Nord, leur mise en œuvre est accélérée et priorisée dans le cadre du QIR.

Les interventions prévues comprennent notamment :

1. La réfection de l'avenue Matte.
2. La transformation de la rue Pascal.
3. Le réaménagement des boulevards Maurice-Duplessis: entre Langelier et l'A25, et Albert-Hudon, entre Maurice-Duplessis et Léger, entre Sainte-Colette et Langelier.

6.2.4. Projet habitation abordable

Le projet habitation abordable est issu de la communauté du Nord-Est, lors de la démarche liée au Plan d'aménagement du Nord-Est (PANE) en 2017 et porté par la Société d'habitation des communautés noires (SHCN).

Il existe deux volets dans le cadre de ce projet: Acquisition et rénovation d'anciennes coopératives (coin Dagenais/St-Jacques) et construction d'un nouvel immeuble d'habitation (coin Henri-Bourassa / Langelier) comprenant des nouveaux logements de grande taille, à loyer abordable, adaptés aux besoins locaux.

6.2.5. Projet d'appropriation de l'espace public par les jeunes pour améliorer le sentiment de sécurité

Porté par l'organisme Café-Jeunesse Multiculturel, en collaboration avec les partenaires locaux et institutionnels, ce projet est en cours de déploiement afin de favoriser une réappropriation positive et constructive de l'espace public par et pour les jeunes du secteur.

L'organisation d'activités culturelles, l'animation des parcs et l'accès accru aux installations sportives municipales contribueront à structurer une présence jeunesse positive dans le secteur Nord-Est. Cette initiative s'inscrit dans une logique de prévention des violences et de consolidation du vivre-ensemble, tout en répondant directement aux préoccupations exprimées par les résident.e.s en matière de sécurité et de qualité de vie.

Ce projet constitue ainsi un levier complémentaire aux interventions déjà en place dans le cadre du QIR, en renforçant l'arrimage entre prévention sociale, occupation positive de l'espace public et développement territorial inclusif.

7. IMPACTS OBSERVÉS SUR LE TERRITOIRE

Les actions déployées dans le cadre du pilote de l'approche QIR Nord-Est ont généré des retombées significatives sur les plans sociaux, communautaires et territoriaux. Ces impacts confirment la pertinence d'une intervention territoriale intégrée, ancrée dans les réalités locales et fondée sur la collaboration intersectorielle.

Impacts sociaux



- Maintien en logement de nombreux ménages en situation de vulnérabilité grâce à un accompagnement administratif soutenu, des actions préventives et une meilleure connaissance des droits locatifs.
- Réduction des risques d'itinérance et des situations de crise résidentielle, notamment par l'intervention précoce auprès des locataires à risque.
- Amélioration de l'accès aux droits, aux services et à l'information, particulièrement pour les populations peu connectées aux ressources institutionnelles.
- Diminution de l'isolement social et renforcement du sentiment de dignité, notamment chez les personnes vivant à proximité d'enjeux de salubrité ou de propreté.
- Contribution à la sécurité alimentaire des enfants et des familles, en atténuant les effets des inégalités d'accès à une alimentation saine.
- Soutien à l'inclusion et à l'équité en mobilité.

Impacts communautaires

- Présentation de l'approche QIR Nord-Est lors des Assemblées de quartier de la TQMN, espaces de participation citoyenne réunissant les résident.e.s du territoire. Ces présentations ont permis de rendre compte des actions en cours, de favoriser la transparence, de renforcer la compréhension des objectifs du QIR et de créer des espaces de dialogue direct avec la population.
- Mobilisation citoyenne accrue, tant dans les activités de proximité que dans les démarches participatives.
- Renforcement de la capacité d'agir des résident.e.s, notamment par l'acquisition de connaissances, le développement de compétences et l'implication dans la co-construction de solutions.
- Consolidation des partenariats entre les organismes communautaires, l'Arrondissement, les services municipaux et les institutions locales.
- Reconnaissance et valorisation de l'expertise terrain des organismes et des citoyen.ne.s dans la définition des enjeux et des priorités d'intervention.



Impacts territoriaux

- Amélioration de la qualité de vie dans le secteur Nord-Est par des interventions ciblées en logement, salubrité, propreté et sécurité alimentaire.
- Contribution à la promotion de la mobilité active dans le quartier.
- La recherche-action sur la propreté et les conteneurs semi-enfouis a permis de documenter les inégalités vécues dans l'espace public, de renforcer la participation citoyenne et de produire des données probantes pour orienter les décisions municipales.
- Mise en lumière de la propreté comme levier central de cohésion sociale, de sentiment de sécurité et d'équité territoriale.
- Identification claire d'iniquités persistantes nécessitant des interventions structurantes et un accompagnement à moyen et long terme.



8. PERSPECTIVES ET RECOMMANDATIONS

La phase pilote confirme la valeur ajoutée de l'approche Quartiers inclusifs et résilients (QIR) dans le Nord-Est de Montréal-Nord, tant pour répondre aux vulnérabilités sociales que pour renforcer la capacité collective du territoire. À la lumière des actions menées et des impacts observés, les perspectives suivantes se dégagent :

Recommandations stratégiques :

- Étendre la collaboration entre le milieu municipal et la concertation communautaire locale, particulièrement dans les interventions visant les milieux les plus vulnérables de Montréal.
- Pérenniser et consolider l'approche QIR dans le Nord-Est et dans d'autres secteurs vulnérables de Montréal-Nord au-delà de la phase pilote, afin d'assurer la continuité des actions et de permettre des transformations durables du milieu.
- Maintenir et bonifier le financement des initiatives d'accompagnement et de soutien aux locataires, reconnues comme un levier central de prévention de l'itinérance et de stabilisation résidentielle.
- Renforcer la coordination opérationnelle entre les acteurs municipaux, communautaires et institutionnels, notamment en matière d'inspections préventives, de salubrité et de suivi des situations à risque.
- Poursuivre l'utilisation du logement comme point d'ancrage du développement social, en reconnaissant son interconnexion avec la santé, la sécurité alimentaire, l'emploi et la cohésion sociale.
- Poursuivre les activités de mobilité auprès de la population afin de répondre à un enjeu durable touchant une partie importante de la population.
- Pérenniser les activités en lien avec l'alimentation afin de créer de bonnes habitudes alimentaires et répondre à un plus grand nombre de résident.e.s.
- Poursuivre les marchés et les activités au Comptoir de la Maison culturelle et communautaire (MCC) en incorporant de l'agriculture urbaine sur le territoire du Nord-Est.

9. CONCLUSION

Les deux années pilotes confirment que l'approche QIR constitue un levier essentiel de développement social et territorial pour Montréal-Nord. Dans un contexte de vulnérabilités multiples, le projet pilote a démontré la pertinence d'interventions concertées, ancrées dans les réalités locales et portées par une gouvernance collaborative.

Les actions mises en œuvre ont permis des impacts concrets, notamment le maintien en logement de ménages vulnérables, l'amélioration de la qualité de vie, le renforcement de la sécurité alimentaire et une mobilisation citoyenne accrue.

Ce projet pilote démontre clairement que l'approche QIR est un outil structurant et indispensable pour un territoire aussi fortement impacté que Montréal-Nord. Sa pérennisation apparaît comme une condition clé pour réduire les inégalités territoriales et soutenir des transformations durables au bénéfice des résident.e.s.





Table de quartier de Montréal-Nord

12004, Boul. Rolland, Local 211

Montréal-Nord, QC H1G 3W1

514-328-4000 poste 5643

info@tqmns.org

www.tqmns.org